

Tablet Bilgisayar Kullanma Kılavuzu

GTB 1011



FOR A GOOD REASON

GRUNDIG

YASAL UYARI

Bu cihaz yoluyla erişilebilen bazı içerik ve hizmetler üçüncü şahıslara ait olup telif hakkı, patent, ticari marka ve/veya diğer fikri mülkiyet kanunları ile korunmaktadır. Bu içerik ve hizmetler yalnızca ticari olmayan şahsi kullanıma yönelik olarak sunulmaktadır. Hiçbir içerik veya hizmetli, içeriğin sahibi veya hizmetin sağlayıcısının izin vermediği biçimde kullanamazsınız. Yukarıdaki hükümleri sınırlamaksızın, geçerli içerik sahibi veya hizmet sağlayıcısı tarafından açıkça izin verilmedikçe, bu cihaz yoluyla sunulan hiçbir içerik veya hizmeti değiştiremez, kopyalayamaz, yeniden yayımlayamaz, yükleyemez, postalayamaz, iletemez, çeviremez, satamaz, türetilmiş eserler oluşturamaz, kötüye kullanamaz veya hiçbir biçimde ya da ortamda dağıtamazsınız.

“ÜÇÜNCÜ ŞAHSA AIT İÇERİK VE HİZMETLER “OLDUĞU GİBİ” SUNULUR. ARÇELİK BU ŞEKİLDE SUNULAN İÇERİK VEYA HİZMETİ, HİÇBİR AMAÇLA, AÇIK VEYA KAPALI BİR İFADE İLE GARANTİ ETMEMEKTEDİR. ARÇELİK AÇIKÇA BELİRLİ BİR AMACA UYGUNLUK VEYA SATILMA GARANTİLERİ DAHİL OLMAK ÜZERE ANCAK BUNLARLA SINIRLI OLMAMAK KAYDIYLA, ZİMNİ TÜM GARANTİLERİ REDDEDER. ARÇELİK BU CİHAZ YOLUYLA SUNULAN HİÇBİR İÇERİK VEYA HİZMETİN DOĞRULUĞU, GEÇERLİLİĞİ, GÜNCELLİĞİ, YASALLIĞI VEYA EKSİKSİZLİĞİNİ GARANTİ ETMEMEKTE OLUP İHMALKARLIK DAHİL OLMAK ÜZERE HİÇBİR DURUMDA, BİR SÖZLEŞMEYE TABİ OLARAK YADA OLMADAN, BU TÜR HASAR İHTİMALİ BİLDİRİLMİŞ OLSA BİLE SİZİN VEYA ÜÇÜNCÜ BİR ŞAHSIN HERHANGİ BİR İÇERİK VEYA HİZMETİ KULLANMASININ BİR SONUCU OLARAK VEYA İÇERİLEN BİLGİLERLE BAĞLANTILI OLARAK YA DA BUNLARDAN KAYNAKLANAN DOĞRUDAN, DOLAYLI, TESADÜFİ, ÖZEL VEYA BİR FİİLİN SONUCU OLARAK ORTAYA ÇIKAN ZARARLARDAN, AVUKAT ÜCRETİ, MASRAFLAR VEYA DİĞER ZARARLARDAN SORUMLU TUTULAMAZ.”

Üçüncü şahıs hizmetlerine, herhangi bir zamanda son verebilir veya ara verebilir ve Arçelik, hiçbir içerik yada hizmetin herhangi bir süre boyunca kullanılabilmesine dair bir beyanda bulunmamakta veya garanti vermemektedir. İçerik hizmetler, Arçelik'in üzerinde hiçbir kontrolünün olmadığı ağlar ve iletim olanakları yoluyla üçüncü şahıslar tarafından iletilmektedir. Bu sorumluluk reddinin genel niteliğini sınırlandırmaksızın Arçelik açık bir ifade ile, bu cihaz yoluyla sunulan tüm içerik veya hizmetin kesilmesi ya da ertelenmesine dair sorumluluk veya yükümlülüğü reddetmektedir.

Arçelik, içerik veya hizmetlerle ilgili müşteri hizmetlerinden sorumlu veya yükümlü değildir. İçerik veya hizmetlerle ilgili hizmete yönelik tüm soru ve talepler, doğrudan ilgili içerik ve hizmet sağlayıcılarına yapılmalıdır.

İÇİNDEKİLER

GÜVENLİK BİLGİLERİ

- 5 Ambalaj İçin Uyarı!
- 5 AEEE Elektronik Atıkların Bertarafı
- 5 Enerji Tasarrufu İçin Yapılması Gerekenler
- 5 Trafik Güvenliği
- 6 Kullanım Koşulları
- 8 Gizlilik
- 9 PİL
- 9 Şarj Cihazları
- 10 Radyo Dalgaları
- 12 Cihazınızda ağ veya servis hata mesajları görünüyor
- 12 Dokunmatik ekran yavaş veya kötü yanıt veriyor
- 12 Cihazınız donuyor veya önemli hatalar var
- 12 Cihazınıza dokunulduğunda sıcaktır
- 13 Kişisel bilgilerinizi ve önemli verilerinizi güvende tutun

14 BİLGİLER

- 14 Kullanıma İlişkin Kısıtlamalar

16 ÜRÜN ÖZELLİKLERİ

- 16 Düğme Tanıtımı

17 KULLANIM İÇİN HAZIRLIK

- 17 PC'ye Bağlantı
- 17 Açma

- 18 Güç kapalı
- 18 TF genişletme kartı kullanımı
- 18 Bataryanın şarj edilmesi
- 20 Ana kullanıcı arabirimi (menü simgelerinin açıklaması)
- 21 Wifi Ayarı
- 21 WIFI açma ayarı
- 21 WIFI ayarı ve ağ bağlantısı
- 21 USB-HOST işlevi
- 21 U Disk okuma işlevi
- 22 Harici 3G USB Donanım Kilidi:
- 22 APK Kurucu
- 23 Gezgin
- 23 Kayıt
- 24 IE Explore
- 24 Aygıt yazılımı güncellemesi
- 27 Teknik özellikler

28 ÜRÜN ÖZELLİKLERİ

GÜVENLİK BİLGİLERİ

Ambalaj İçin Uyarı!

Ulusal Çevre Mevzuatımız gereği Ambalajlar, geri dönüştürülebilir malzemelerden üretilmiştir. Ambalajların normal ev çöpüne atılmaması, yerel otoritenin belirttiği ambalaj toplama noktalarına atılması sağlanmalıdır.

AEED Elektronik Atıkların Bertarafı:



Bu ürün, geri dönüşümlü ve tekrar kullanılabilir yüksek kaliteli malzeme ve parçalardan üretilmiştir. Bu sebepten, artık kullanılamayacak duruma gel-

diğinde, normal ev çöpüne atılmamalı, elektrikli ve elektronik cihazların geri dönüşümü için kullanılan bir toplama noktasına verilmelidir. Bu durum, ürün üzerinde, kullanım kılavuzunda veya ambalajda bulunan yanda görünen sembol ile belirtilir. Bu toplama yerlerini, lütfen bulunduğunuz yöredeki yerel yönetime sorunuz. Eski cihazları geri kazanıma vererek, çevre korumasına önemli bir katkıda bulunursunuz.

Enerji Tasarrufu İçin Yapılması Gerekenler

- Cihaz bir WLAN AP ile bağlı değilken WLAN özelliğini otomatik olarak engelleyin.
- Cihaz bir web sunucusu ile senkronizasyon yapmıyorken senkronizasyon özelliğini kapatın.
- Güç tasarrufu modu için parlaklık ayarını etkinleştirin ve parlaklık seviyesini ayarlayın.
- Cihazda ekranın arka ışığı sönmeyen önce ne kadar süre bekleyeceğini ayarlamanızı Süre aşımı sağlar.

Cihazınızı kullanmadan önce bu bölümü dikkatlice okumanızı tavsiye ederiz. Üretici, yanlış kullanım ya da burada belirtilen talimatlara aykırı kullanım sonucu oluşabilecek hasarla ilgili sorumluluk kabul etmez.

Trafik Güvenliği

Araç sürerken bir cihaz kullanmanın ciddi bir risk oluşturduğunu gösteren çalışmalar düşünüldüğünde, eller serbest kiti kullanılsa bile (araba kiti, kulaklık...) sürücülerin araç park halinde olmadıkça cihazlarını kullanmaktan kaçınmaları istenmektedir.

Sürüş esnasında, cihazınızı ya da kulaklığınızı müzik ya da radyo dinle-

GÜVENLİK BİLGİLERİ

mek için kullanmayın. Kulaklık kullanılması tehlikeli olabilir ve bazı bölgelerde yasaklanmıştır. Açıkken, cihazınız aracın ABS kilitlenmeyen frenler ya da hava yastıkları gibi elektronik sistemleriyle çakışabilecek elektromanyetik dalgalar iletebilir. Sorun olmamasını sağlamak için:

- Cihazınızı ön panonun üzerine ya da bir hava yastığı açılma bölgesine koymayın.
- Ön panonun, cihaz radyofrekans enerjisi korumalı olup olmadığını arabanızın yetkili satıcısıyla ya da üreticisine sorun.

Kullanım Koşulları


- Performansını en uygun hale getirmek için cihazınızı zaman zaman kapatmanız tavsiye edilir.
- Bir uçağa binmeden önce cihazı kapatın.
- Sağlık tesislerinde belirlenen bölgeler hariç cihazınızı kapatın. Günümüzde düzenli olarak kullanılan diğer bir çok cihaz türünde olduğu gibi, bu cihazlar, başka elektrikli ya da elektronik cihazlarla ya da radyo frekanslarını kullanan cihazlarla çakışabilir.

- Gaz ya da yanıcı sıvıların yakınındayken cihazı kapatın. Yakıt deposu, benzin istasyonu ya da kimyasal tesislerde ya da patlama riski bulunan ortamlarda bulunan tüm işaret ve talimatlara kesinlikle uyun.
- Cihaz açıkken, kalp pili, işitme cihazı ya da insülin pompası, vb. gibi medikal cihazlardan en az 15 cm. uzak tutulmalıdır. Özellikle cihaz kullanılırken, eğer varsa cihazın karşı tarafındaki kulağa tutulması gerekir.
- İşitme bozukluğunu önlemek için, eller serbest modunu kullanırken telefonu kulağınızdan uzakta tutun çünkü yüksek ses işitme hasarına yol açabilir.
- Çocukların denetim altında olmadan cihazı kullanmasına ve/veya cihazla ve aksesuarlarıyla oynamasına izin vermeyin.
- Kapağı yerine takarken cihazınızın alerjik reaksiyon oluşturabilecek maddeler içerebileceğini unutmayın.
- Cihazınızı daima dikkatlice kullanın ve temiz ve tozsuz bir yerde tutun.

GÜVENLİK BİLGİLERİ

- Cihazınızın kötü hava koşullarına ya da çevresel koşullara (nem, rutubet, yağmur, telefonun içine sıvı girmesi, toz, deniz havası, vb.) maruz kalmasına izin vermeyin. Üretici tarafından tavsiye edilen çalışma sıcaklığı 5 °C ila +35 °C şeklindedir.
- 35 °C sıcaklığın üzerinde, cihazın ekranının okunaklılığı bozulabilir, ancak bu, ciddi değil geçici bir durumdur.
- Cihazınızı açmayın, parçalarına ayırmayın ya da onarmaya çalışmayın.
- Cihazınızı düşürmeyin fırlatmayın ya da eğip bükmeyin.
- Cam ekran hasarlı, çatlamış veya kırılmışsa yaralanma riskini önlemek için cihazı kullanmayın.
- Cihazı boyamayın.
- Sadece ürünle birlikte verilen pil şarj aletlerini ve aksesuarları kullanın. Başka tipteki şarj aleti ya da aksesuarların kullanılması cihaza zarar verebilir ve garantiyi geçersiz kılabilir.
- Yedek kopyalar oluşturmayı unutmayın ya da cihazınızda saklanan tüm önemli bilgilerin yazılı bir kaydını tutun.
- Bazı kişiler, yanıp sönen ışıklara maruz kaldıklarında ya da video oyunları oynadıklarında sara nöbeti geçirebilir ya da göz kararması yaşayabilir. Bu sara nöbetleri ya da göz kararmaları, daha önce bunları yaşamayan bir insanda da görülebilir. Sara nöbeti geçirdiniz ya da göz kararması yaşadınızsa ya da ailenizde bu gibi vakalar görülüyorsa, lütfen cihazınızda video oyunları oynamadan ya da yanıp sönen ışık özelliğini etkinleştirmeden önce doktorunuza danışın.
- Ebeveynler çocuklarını video oyunu oynarken ya da cihazdaki yanıp sönen ışıkları içeren diğer özellikleri kullanırken izlemelidirler. Aşağıdaki semptomların herhangi biri oluştuğunda herkes kullanımı sonlandırmalı ve bir doktora görünmelidir: kasılma, göz ya da kas seğirmesi, bilinç kaybı, istemsiz hareketler ya da dezoryantasyon. Bu gibi semptomların oluşmasını sınırlamak için lütfen aşağıdaki güvenlik önlemlerini alın:
- Yorgun ya da uykusuz olduğunuzda oyun oynamayın ya da yanıp sönen ışık özelliğini kullanmayın.
- Her saat içerisinde en az 15 dakikalık bir ara verin.

GÜVENLİK BİLGİLERİ

- Bütün ışıkların açık olduğu bir odada oyun oynayın.
- Ekranı olabilecek en uzak noktaya getirerek oynayın.
- Oynarken elleriniz, dirsekleriniz ya da kollarınız yorulursa ya da acımaya başlarsa, oynamayı bırakın ve yeniden oynamaya başlamadan önce birkaç saat boyunca dinlenin.
- Ellerinizi, dirseklerinizi ya da kollarınızı oyun sırasında ya da oyundan sonra acımaya devam ediyorsa, oyunu durdurun ve bir doktora görünün.
- Cihazınızda oyun oynadığınızda, ellerinizde, kollarınızda, omuzlarınızda, boynunuzda ya da vücudunuzun diğer bölgelerinde bazen rahatsızlıklar hissedebilirsiniz. Tendon iltihabı, sinir başı sendromu ya da diğer kas-iskelet bozuklukları gibi sorunları önlemek için talimatları izleyin.
-  Müzik çalarken uzun süreli yüksek sesle müzik dinlemek kulağınıza zarar verebilir.

Gizlilik

Lütfen cihazınızla fotoğraf çekme ve ses kaydetmeyle ilgili bulunduğunuz bölgede ya da cihazınızı kullanacağınız bölgede yürürlükte olan kanun ve düzenlemelere uymanız gerektiğini unutmayın. Bu gibi kanun ve düzenlemelere göre, gizlilik ihlali olarak değerlendirilebileceğinden başka insanların ya da kişisel özelliklerinden birinin fotoğraflarını çekmek ve/veya seslerini kaydetmek ve bunları kopyalamak ya da dağıtmak kesinlikle yasak olabilir. Gerekirse, özel ya da gizli konuşmaların kaydedilebilmesi ya da başka bir kişinin fotoğrafının çekilmesiyle ilgili önceden yetkinin alınması yalnızca kullanıcının sorumluluğundadır; cihazınızın üreticisi, yetkili satıcısı ya da bayisi (operatör dahil) cihazın uygunsuz kullanımından kaynaklanabilecek herhangi bir sorumluluğu üstlenmez.

GÜVENLİK BİLGİLERİ

PİL

Pil kullanımıyla ilgili aşağıdaki önlemleri inceleyin:

- Pili açmaya çalışmayın (zehirli duman ve yanık riski dolayısıyla).
- Pili delmeyin, parçalarına ayırmayın ya da pilde kısa devreye yol açmayın.
- Pili yakmayın ya da evsel atıkların arasına koymayın ya da 55°C sıcaklıkların üzerinde saklamayın.

Piller yerel çevresel düzenlemelerle uyumlu bir şekilde geri dönüştürülmelidir.



Cihazınızın, pilin ve aksesuarların üzerindeki bu sembol, yaşam ömürlerinin sonunda toplama noktalarına götürülmeleri gerektiği anlamına gelir:

- Bu cihaz öğeleri için özel atık kutuları olan belediye atık imha merkezleri
- Satış noktalarındaki toplama kutuları Böylelikle geri dönüştürülecekler, maddelerin çevreye atılması önlenecek ve bileşenleri yeniden kullanılabilir.

Avrupa Birliği ülkelerinde:

Bu toplama noktalarına ücretsiz olarak erişilebilir.

Bu işareti olan tüm ürünler bu toplama noktalarına getirilmelidir.

Avrupa Birliği dışı bölgelerde:

Bu sembole sahip cihaz öğeleri, bölgenizde uygun geri dönüşüm ve toplama hizmetleri varsa normal çöp kutularına atılmamalıdır, bunun yerine, geri dönüşüm için toplama noktalarına götürülmelidir.

Şarj Cihazları

Ana şebeke gücüne bağlanan şarj cihazları aşağıdaki sıcaklık aralığında çalışır: 5°C ila 35°C.

Cihazınız için dizayn edilen şarj cihazları, bilgi teknolojisi ekipmanı ve ofis ekipman kullanımı güvenlik standartlarına uygundur. 2009/125/EC sayılı çevreci tasarım direktifiyle de uyumludur. Farklı elektriksel özellikler dolayısıyla, bir bölgede satın aldığınız bir şarj cihazı, başka bir bölgede çalışmayabilir. Yalnızca bu amaç için kullanılmalıdır.

GÜVENLİK BİLGİLERİ

Radyo Dalgaları

BU CİHAZ, ULUSLARARASI RADYO DALGALARINA MARUZ KALMA YÖNETMELİKLERİYLE UYUMLUDUR.

Cihazınız bir radyo alıcı ve vericisidir. Uluslararası yönetmelikler tarafından tavsiye edilen radyo dalgalarına (radyo frekans elektromanyetik alanlar) maruz kalma sınırlarını aşmamacak şekilde dizayn edilmiştir. Bu yönetmelikler bağımsız bir bilimsel kurum (ICNIRP) tarafından geliştirilmiştir ve yaş ve sağlık durumuna bakılmaksızın herkesin güvenliği garanti altına alınacak şekilde dizayn edilmiş temel bir güvenlik marjını içermektedir. Radyo dalgası maruz kalma yönetmeliklerinde, Özgül Soğurma Hızı ya da SAR olarak bilinen bir ölçüm birimi kullanılır. Mobil cihazlar için SAR sınırı 2 W/kg'dır.

SAR testleri, standart çalışma konumları kullanılarak, test edilen tüm frekans bantlarında cihaz onaylı en yüksek güç düzeyini iletecek şekilde yürütülür. ICNIRP yönetmelikleri altında bu cihaz modeli için en yüksek SAR değerleri aşağıdaki gibidir:

Bu model için maksimum SAR ve kaydedildiği koşullar:		
Vücuda giyilen SAR	Wi-Fi	0,068 W/kg.

Kullanım sırasında, bu cihaz için fiili SAR değerleri genellikle yukarıda belirtilen değerlerin çok altında. Bunun sebebi, sistem verimliliği için ve ağ üzerindeki çakışmayı minimize etmek için, tam güç gerekli olmadığında cihazınızın çalışma gücünün otomatik olarak düşürülüyor olmasıdır. Cihazın güç çıkışı azaldığında, SAR değeri de azalır.

Vücuda giyilen SAR testi, 1,5 cm'lik ayırma uzaklığında gerçekleştirilmiştir.

Vücuda giyilerek çalıştırma sırasında radyofrekans maruz kalma yönetmeliklerini karşılamak için cihazın vücutla olan mesafesi en az bu değere getirilmelidir.

GÜVENLİK BİLGİLERİ

Onaylı bir aksesuar kullanmıyorsanız, kullandığınız üründe herhangi bir metal bulunmadığından ve cihazı belirtilen değerde vücuttan uzakta konulduğundan emin olun.

Dünya Sağlık Organizasyonu ve US Food and Drug Administration (Amerikan Gıda ve İlaç Dairesi) gibi kuruluşlar, kişilerin endişeli olduklarında ve maruz kalma düzeylerini Cihazınızın, pilin ve aksesuarların üzerindeki bu sembol, yaşam ömürlerinin sonunda toplama noktalarına götürülmeleri gerektiği anlamına gelir: azaltmak istediklerinde, kullanım sırasında kablosuz cihazı başlarından ya da vücutlarından uzak tutmak için eller serbest özellikli bir aksesuar kullanabilecekleri ya da cihazı kullanma sürelerini azaltabilecekleri tavsiyesinde bulunmuştur.

GÜVENLİK BİLGİLERİ

Cihazınızda ağ veya servis hata mesajları görünüyor

- Sinyal zayıf olduğu veya kötü alındığı bir yerdeyseniz sinyal alımını azalabilir. Başka bir yere gidin ve tekrar deneyin.
- Abone olmadan bazı seçeneklere erişemezsiniz. Daha fazla bilgi için servis sağlayıcınıza danışın.

Dokunmatik ekran yavaş veya kötü yanıt veriyor

Cihazınızda dokunmatik ekran varsa ve doğru yanıt vermiyorsa aşağıdakileri deneyin:

- Dokunmatik ekranda varsa koruyucu kılıfı çıkarın. Koruyucu kılıflar cihazın girişleri tanınmasını engelleyebilir ve dokunmatik ekranlı cihazlar için tavsiye edilmemektedir.
- Dokunmatik ekrana dokunurken ellerinizin temiz ve kuru olduğundan emin olun.
- Herhangi bir yazılım arızasını temizlemek için cihazınızı yeniden başlatın.
- Cihazınızın yazılımının en son sürümüne yükseltildiğinden emin olun.

- Eğer dokunmatik ekran çizilirse veya hasar görürse, cihazınızı bir Arçelik yetkili servisine götürün.

Cihazınız donuyor veya önemli hatalar var

Cihazınız donarsa veya takılırsa yeniden işlevsellik kazanmak için programları kapamanız veya cihazı sıfırlamanız gerekebilir. Eğer cihazınız hala cevap vermiyorsa ve bir uygulama donuyorsa, görev yöneticisinden uygulamayı kapatın. Eğer cihazınız donmuşsa veya cevap vermiyorsa, Güç anahtarına 8-10 saniye basılı tutun.

Cihazınıza dokunulduğunda sıcaktır

- Daha fazla güç gerektiren uygulamaları kullandığınızda veya uygulamaları cihazınızda uzun süre kullandığınızda, cihazınız ısınabilir. Bu normaldir ve cihazınızın kullanım ömrünü veya performansını etkilemez.

GÜVENLİK BİLGİLERİ

Kişisel bilgilerinizi ve önemli verilerinizi güvende tutun

- Cihazınızı kullanırken önemli verilerinizi yedeklediğinizden emin olun. Arçelik veri kayıplarından sorumlu değildir.
- Cihazı kullanım dışı bırakacağınızda, tüm verilerinizi yedekleyin ve ardından cihazınızı sıfırlayarak kişisel bilgilerinizin yanlış amaçlar doğrultusunda kullanımını önleyin.
- Uygulamaları indirirken izin ekranını dikkatlice okuyun. Birçok işleme veya kişisel bilgilerinizin önemli bir kısmına erişim sağlayan uygulamalar için özellikle dikkatli olun.
- Yetkisiz veya şüpheli kullanımlar için hesaplarınızı düzenli olarak kontrol edin. Kişisel bilgilerinizde herhangi bir yanlış kullanım izine rastlarsanız, servis sağlayıcınız ile temasa geçerek hesap bilgilerinizi silin veya değiştirin.
- Cihazınızın kaybedilmesi veya çalınması halinde, hesaplarınızdaki parolaları değiştirerek kişisel bilgilerinizi koruyun.

- Bilinmeyen kaynaklardan gelen uygulamaları kullanmayın ve cihazınızı bir model, parola veya PIN kullanarak kilitleyin.
- Tabletinizi yetkili servise teslim etmeden önce yedek alındığından emin olun. Servise bırakılan cihazların veri güvenliğinden Arçelik sorumlu değildir.

BİLGİLER

Kullanıma İlişkin Kısıtlamalar

CE 0700 !

Bu tablet PC yalnızca setle birlikte verilen şebeke adaptörü ile çalıştırılabilir.

Belli voltaj sınırları içinde kullanılacak elektrikli ekipmanlar için 2006/95/EC yönergesi.

Elektromanyetik uyumluluk ile ilgili 2004/108/EC yönergesi.

Bu yazıyla ARÇELİK bu cihazın 1999/5/EC yönetmeliğinin esas ve ilgili diğer koşullarına uygun olduğunu beyan eder.

Uygunluk beyanının (DoC) bir kopyasını kılavuz içerisinde ek kart olarak bulabilirsiniz.

Bu cihaz aşağıdaki Avrupa ülkelerindeki yasal düzenlemeler göz önünde bulundurularak kullanılabilir.

AT ✓	DE ✓	MT ✓	GB ✓	BE ✓	GR ✓	NL ✓	IS ✓
CY ✓	HU ✓	PL ✓	LI ✓	CZ ✓	IE ✓	PT ✓	NO ✓
DK ✓	IT ✓	SK ✓	CH ✓	EE ✓	LV ✓	SI ✓	BG ✓
FI ✓	LT ✓	ES ✓	RO ✓	FR	LU ✓	SE ✓	TR ✓

Bu cihaz Avrupa harici ülkelerde çalıştırılabilir.

İtalya'daki müşteriler için;

Özel kullanım için, eğer WAS/RLAN's kendi mülkünün dışında kullanılacaksa genel yetkilendirme gereklidir. Halka açık kullanım için, genel bir yetkilendirme gereklidir.

Norveç'teki müşteriler için;

Radyo donanımı kullanımına, Ny-Alesund, Svalbord'ın merkezinden 20 km'lik bir yarıçap içerisinde ki coğrafik alanda izin verilmemektedir.

Türkiye'deki müşteriler için;

Bu tablet PC WLAN (Wifi) özelliği sadece bina içerisinde kullanılır. Türkiye'de bina dışında kullanımı yasaktır. Bina dışı kullanımında WLAN (Wifi) özelliğinin kapalı olduğundan emin olunuz.

BİLGİLER

Rusya'daki müşteriler için;

FHSS modülasyonlu SRD

Maksimum 2,5 mW e.i.r.p. Maksimum 100 mW e.i.r.p. Yalnızca otomatik izleme ve kaynak hesaplama sistemleri için telemetri bilgilerinin derlenmesi amacı doğrultusunda, kurulum yüksekliğinde herhangi bir sınırlama olmaksızın açık hava uygulamaları için kullanımına izin verilen SRD. Yalnızca yükleme yüksekliğinin yerden 10 m'yi aşmadığı açık hava uygulamaları için diğer amaçlar doğrultusunda kullanımına izin verilen SRD. Maksimum 100 mW e.i.r.p. İç mekan uygulamaları

DSS'li ve FHSS dışındaki geniş bant modülasyonlu SRD Maksimum ortalama e.i.r.p. yoğunluğu 2 mW/MHz'dir. Maksimum 100 mW e.i.r.p. Maksimum ortalama mean e.i.r.p. yoğunluğu 20 mW/MHz'dir. Maksimum 100 mW e.i.r.p. Yalnızca otomatik izleme ve kaynak hesaplama sistemleri için telemetri bilgilerinin derlenmesi amacı doğrultusunda, açık hava uygulamaları için kullanımına izin verilen SRD. Maksimum ortalama mean e.i.r.p. yoğunluğu 10 mW/MHz'dir. Maksimum 100 mW e.i.r.p. İç mekan uygulamaları 6 dB'i'ye kadar amplifikasyon faktörüne sahip dahili antenle birlikte

Ukrayna'daki müşteriler için;

e.i.r.p. ≤ 100 mW.

Çevre uyarısı

Bu ürün, yeniden kullanılabilen ve geri dönüşüme sokulabilen yüksek kaliteli parça ve malzemelerden üretilmiştir.

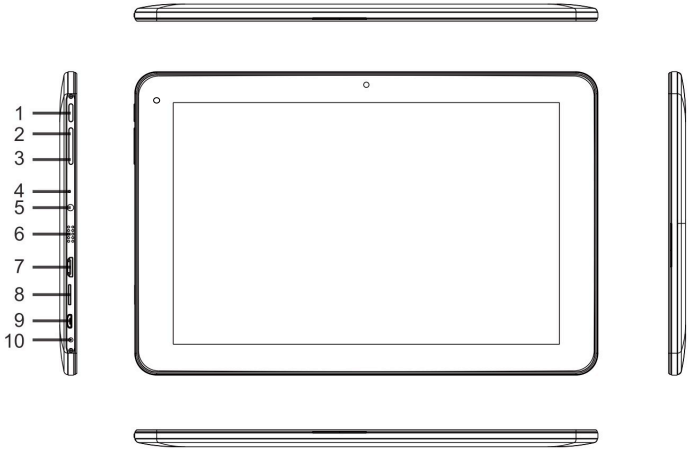


Bu nedenle, ürünü, hizmet ömrünün sonunda normal evsel atıklarla birlikte atmayın. Elektrikli ve elektronik cihazların geri dönüşümü için bir toplama noktasına götürün. Bu, ürünün üzerinde, kullanım kılavuzunda ve ambalajdaki bu semboller gösterilir.

Lütfen bölgenizdeki yerel makamlarca işletilen toplama noktalarını öğrenin.

Kullanılmış ürünleri geri dönüşüme vererek çevreyi korumaya yardımcı olun.

ÜRÜN ÖZELLİKLERİ



Düğme Tanıtımı

- 1 - Güç düğmesi: açmak/kapatmak için 3 saniye uzun basın, ekranı açmak için kısa basın.
- 2 - Ses +: Artırmak için kısa/uzun basın.
- 3 - Ses -: Azaltmak için kısa/uzun basın.
- 4 - Mikrofon: Entegre kayıt portu.
- 5 - Kulaklık: 3.5mm kulaklık portu.
- 6 - Hoparlör:hoparlör portu
- 7 - Mini HDMI: Mini HDMI çıkışı.
- 8 - TF kartı: TF genişletme kartı portu.
- 9 - USB kartı/OTG port U diski/fare/klavye için
- 10 - DC in: 2.5MM DC 12V 2A şarj portu.

KULLANIM İÇİN HAZIRLIK


PC'ye Bağlantı

PC'nizi başlatın ve ürünü USB şarjı veya dosya transferi için ürünle birlikte gelen USB Kabloyu kullanarak PC'nize bağlayın. Ürünün bağlandığı gösterilecektir, böylece PC'den oynatıcıdaki dosyaları kopyalayabilir/silebilirsiniz.

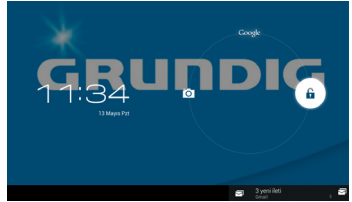
Uyarı:

PC'ye bağlı iken müzik veya video açmayın. Bu yanlış kullanımdan kaynaklı hasarlarla ilgili olarak hiçbir sorumluluk kabul etmediğimizi lütfen dikkate alın.

Açma

Güç açık modunda 3 saniye boyunca "Güç düğmesine" uzun basın sistem android güç açma durum çubuğunu görüntüleyecektir ve yaklaşık 100sn sonra sistem menüsüne girecektir; ekran kilitlidir, kilidi  be-

yaz noktanın üzerine sürükleyin, cihazın kilidi aşağıda resimde gösterildiği gibi otomatik olarak açılacaktır:



Cihazı PC'ye bağlayın, sistem otomatik olarak cihazı açacaktır (sadece güç verir, şarj etmez).

Güç tasarrufu ve ekran kilidi: cihazı açın ve "GÜÇ" düğmesine kısaca basın, cihaz UYKU güç tasarrufu moduna girecektir, bu esnada ekran kararacak ve aynı zamanda ekran kilidi modu devreye girecektir. "GÜÇ" düğmesine tekrar basarsanız, sistem 1 sn içinde parlak ekrana geri döner.

KULLANIM İÇİN HAZIRLIK

Not:

Güç tasarrufu modunda, müzik, video, vb. gibi işlemler duraklatılmayacak ve çalışmaya devam edecektir; sadece ekranı kilitleyerek karartılmış ekrana geçecektir.

Sistem askıda iken, "güç anahtarı" düğmesine 10sn basınca cihaz kapanacaktır, "güç anahtarı" düğmesine tekrar basarsanız, açılacaktır.

Güç kapalı

Güç açık modda, "güç düğmesine" 3sn uzun basarsanız, güç kapatma menüsü görüntüye gelir; oynatıcıyı kapatmak için "kapat" düğmesine basın.

Uyarı:

Güç yeterli olmadığında cihaz sürekli olarak alarm verecek ve şarj edilmezse otomatik olarak kapanacaktır; cihaz açılmıyorsa, lütfen güç durumunu kontrol edin, güç kullanım dışı ise şarja geçirdikten sonra 5 dakika ila 10 dakika içinde açmaya çalışın.

TF genişletme kartı kullanımı

1. Oynatıcıyı PC'ye bağlayın, 2 Çıkarılabilir Disk görüntülenecektir: ilki entegre flash bellektir, diğeri ise TF karttır. Oynatıcıya bir TF genişletme kartı takmadıysanız ikinci Çıkarılabilir Disk açılmayacaktır.

Uyarı:

oynatıcı sadece TF tipi genişletme kartlarını destekler (maksimum bellek: 32GB).



2. Genişletme kartını takın.

Takmak için: Genişletme kartını kart yuvasının yanındaki göstergeye göre takın. Oynatıcı genişletme kartını algıladığı anda, kart belleğinde saklanmış dosyalar oynatılabilir. Çıkarılmak için: Genişletme kartına hafifçe bastırın ve çıkarın.

Bataryanın şarj edilmesi

1. En iyi sonuçlar için tam gücü doğrulamak ve ardından cihazı kullanmak üzere ilk kullanım öncesinde yaklaşık 7 ila 8 saat şarj edin.

KULLANIM İÇİN HAZIRLIK

2. Adaptörün MINI 5IN USB portu cihazın USB portuna, diğer ucu ise DC portuna takılır ve ardından cihaz otomatik olarak açılır; şarj esnasında mavi kayar  simge gösterilirken batarya kapasitesi de okunabilir. Güç tamamen şarj olana kadar şarj cihazı fişten çekilmemelidir. Gösterge ışığı mavi yandığında, batarya simgesinin mavi çubuğu  durur.

Güç tükendiğinde, bir dakika bekleyin ve cihazı açın.

Uyarı:

Özel bir şarj cihazı (12V-2A) istiyorsanız, yerel distribütörle iletişime geçin.

5V şarj cihazı kullanmayın, aksi halde cihazın 5V şarj cihazı kullanıldığı için zarar görmesi halinde şirketimiz tarafından sorumluluk kabul edilmemektedir.

KULLANIM İÇİN HAZIRLIK

Ana kullanıcı arabirimi (menü simgelerinin açıklaması)




Simge	İşlev tanıtımı	Simge	İşlev tanıtımı
	Geri dön düğmesi		Herhangi bir arabirimde tıklanıldığında ana menüye dönülür
	Son işlemler menüsü		Sistem yeni bir cihazı algıladı
	Geçerli sistem saatini göstermek için		Kalan gücü gösteren batarya simgesi
	İşlev modülü menüsü		

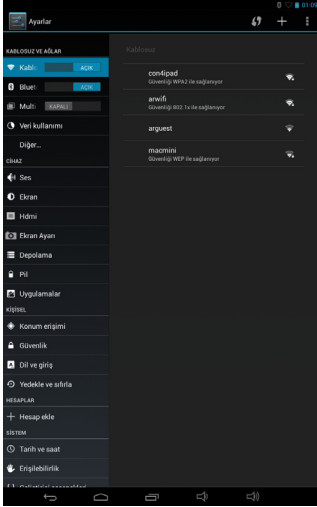
İşletim tanıtımı

KULLANIM İÇİN HAZIRLIK

Wifi Ayarı

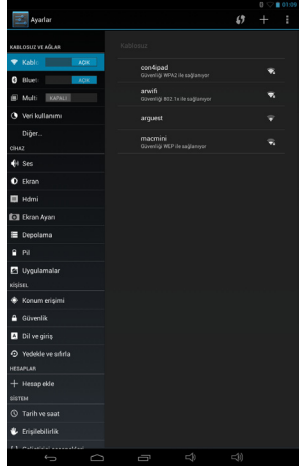
WIFI açma ayarı:

Modül menü simgesine  tıklayın, modül menü listesine girin, ayar menüsüne girmek için "setting" (ayar) düğmesine tıklayın, girmek için "wireless & networks" (kablolu ve ağlar) düğmesine tıklayın, "Wi-Fi" seçeneğini seçin:



WIFI ayarı ve ağ bağlantısı:

Girmek için "Wi-Fi setting" (Wi-Fi ayarı) düğmesine tıklayın, sistem otomatik olarak WIFI ağ adını bulacaktır. Aşağıda gösterildiği gibi bulunan iki Wifi ağı vardır:

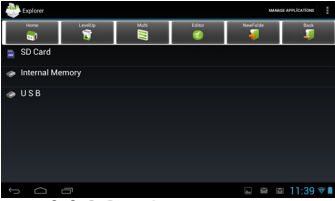


USB-HOST işlevi

U Disk okuma işlevi:

U diski HOST/OTG portuna takın, "explorer" (gezgin) simgesine tıklayın, "USB" seçeneğine tıklayın, aşağıdaki şekilde U disk dosya listesine girin:

KULLANIM İÇİN HAZIRLIK




Harici 3G USB Donanım Kilidi:

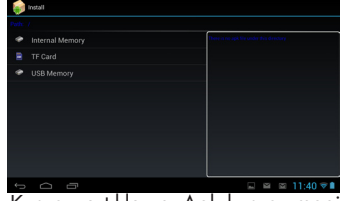
OTG kablosunun bir ucunu Adaptöre diğer ucunu USB/OTG HOST portuna takarak 3G USB-DONGLE (3G USB Donanım Kilidi) kartını takın ve 3G simgesi çıkana ve internet bağlanana kadar bekleyin.

Her 3G USB-DONGLE desteklenmeyebilir.

APK Kurucu

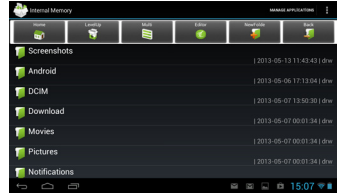
GTB 1011 android platformundan alınan uygulamaları destekler. Birçok uygulama internetten indirilebilir, ardından Dahili Belleğe veya T-Flash Belleğe kopyalanarak kurulabilir.

APK Kurucu “” düğmesine tıklayın, APK kurucu menüsü açılır: Kurucu Yönetici Çıkış.



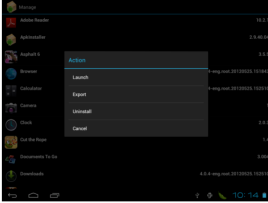
Kurucuya tıklayın, Apk kurucu menüsüne girin.

Dahili Bellek ve SD Kart ayrı ayrı flash bellek ve T-Flash kart belleğidir; Sağ sütunda istediğiniz uygulamaya girip seçin ve “kur” düğmesine tıklayın.




Yönet: “manage” (yönet) düğmesine tıklayın, menüye girin.

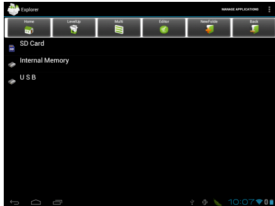
KULLANIM İÇİN HAZIRLIK



- Launch (Başlat): yazılımı başlatır
- Export (Dışa Aktar): yazılımı T-Flash karta aktarır
- Uninstall (Kaldır): yazılımı kaldırır
- Search at market (Pazarda ara): yazılım pazarında yazılım arar
- Cancel (İptal): işlemi iptal eder
- Exit (Çıkış): ekrandan çıkar ve ana menüye geri döner




Gezgin

Ana menüde, yönetici arabirimine gir-
mek için gezgin simgesine () tıkla-
yın, "SD Card" (SD Kart),



"Internal Memory" (Dahili Bellek) ve
"U Disk" seçeneğine tıklayın, alt dosya
listesine girin, dosya veya dosya
klasörüne uzun basarak, klasör ek-
leyebilir, silebilir, kopyalayabilir, yapı-
ştırabilir ve silebilirsiniz. İlgili konumu
bulmak için "last" (son), "next" (sonra-
ki) veya "last level" (son düzey) seç-
neğini seçin ve "edit" (düzenle) seç-
neğini seçin ve gelen kutuda ilgili ko-
numa "yapıştırın".

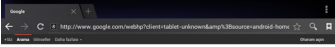
Kayıt

Ana menüden kayıt simgesine ()
tıklayarak girin, kaydı başlatmak için
kayıt düğmesine () tıklayın. Kay-
dı durdurmak için durdur düğmesine
() tıklayın.

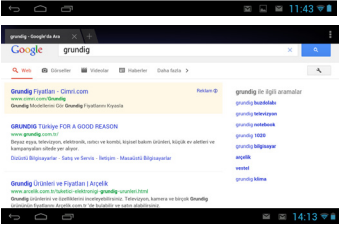


KULLANIM İÇİN HAZIRLIK

Kaydı oynatmak için (▶) düğmesi- ne tıklayın. Sistem bu kaydı kullanı- lıp kullanılmayacağı veya silinip silin- meyeceği hakkında otomatik olarak uyarı verecektir, bunu manüel olarak seçebilirsiniz.



Google
Türkçe



Kaydı oynat: kaydı oynatmak için ses- li oynat düğmesini seçin; ilk önce gez- ginden kayıt dosyasını seçin, ardın- dan "play" (oynat) düğmesine tıcla- yın.

IE Explore

Wifi bağlı iken ana menüde IE Explo- re (IE) simgesine tıklayın ve IE menü- süne girin, internet sitesi adres sütunu- na tıklayın ve görüntülenecek internet sitesi adresini girin:

Uyarı:

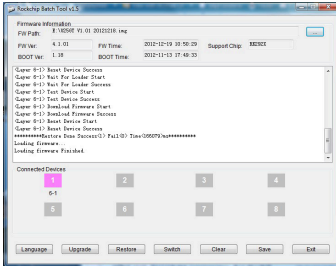
IE Explore şu anda popülerdir, lütfen IE Explore standart kullanım kuralları- na göre kullanın .

Aygıt yazılımı güncellemesi

- 1 - <http://www.grundig.com> adre- sinden RK Batch Tool programını indirin.
- 2 - Bilgisayarınıza indirdiğiniz RK Batch Tool programı ve bera- berinde gelen sürücü dosyala- rını arşiv dosyasından çıkarta- rak masaüstü bilgisayarınızda- ki yeni oluşturduğunuz bir klasö- rün içine kopyalayın.

KULLANIM İÇİN HAZIRLIK

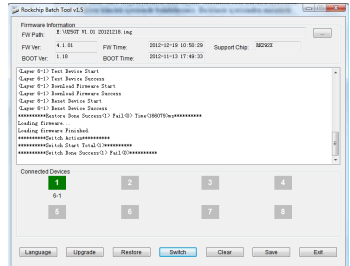
- 3- Arşiv dosyasından çıkartarak masaüstü bilgisayarınızdaki bir klasörün içerisine kopyaladığınız Rkbatchtool.exe dosyasını çalıştırın.
- 4- Rom yükleme işlemlerini yapacağınız RK Batch Tool programı çalıştıktan sonra masaüstü bilgisayarınıza, Grundig marka tablet bilgisayarınızı bağlayın. (Tablet Pc nizde ayarlar/geliştirici seçenekleri/usb hata ayıklaması seçeneğinin kapalı olduğundan emin olun)



- 5- Grundig Tabletiniz masaüstü bilgisayarınıza usb aracılığı ile bağlandıktan sonra masaüstü bilgisayarınız sizden Tablet Pc nize ait sürücülerini yüklemenizi isteyecektir.

İlgili sürücü dosyalarını daha önce bilgisayarınıza indirdiğiniz RkBatchTool klasörü içerisinde RockUsbdriver klasörü içerisinde bulabilirsiniz. Bu klasör içerisinden masaüstü bilgisayarınıza uygun sürücü dosyalarını bularak yükleyin.

- 6- Sürücü dosyaları yüklendikten sonra RK Batch Tool programında Connected Devices seçeneğinin altında 1 No lu aygıtı resimdeki gibi pembe renk ile göreceksiniz.
- 7- RK Batch Tool Programında alttaki Switch butonuna tıklayarak, 1 nolu cihazın Rom Yükleme için uygun moda getirilmesini sağlayın. Switch butonuna tıkladıktan kısa bir süre sonra cihazınızı aşağıdaki gibi yeşil renk



KULLANIM İÇİN HAZIRLIK

ile göreceksiniz. Bu sırada tablet bilgisayarınız kapanacak ve ekranda hiç bir görüntü olmayacaktır. Bu andan itibaren tablet bilgisayarınızın hiç bir düğmesine basmayın ve bilgisayarınız ile tablet bilgisayarınız arasındaki usb bağlantıyı kesinlikle çıkartmayın. Tablet bilgisayarınız artık yeni rom yüklemek için hazır durumdadır.

- 8- Daha önce masaüstü bilgisayarınıza indirmiş olduğunuz Grun-dig Tablet Bilgisayarınıza uygun Rom dosyasını FW Path seçeneğinin karşısındaki butona tıklayarak ROM dosyasının bulunduğu yeri gösterin. Rom dosyası *****.img şeklinde FW Path in karşında görünecektir.
- 9- Uygun romu seçtikten sonra Restore seçeneği ile yükleme işlemi-ni başlatınız.
- 10- Yükleme işlemi 3-5 dakika sürecek ve işlem bittiğinde Tablet bilgisaya-

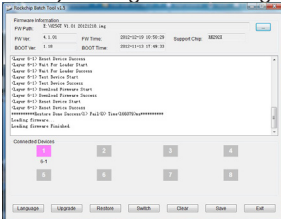
rınız kendi kendine açılacaktır. İşlem bittiğinde RK Batch Tool programında Tabletiniz aşağıdaki gibi görünecektir. Bu resimdeki gibi gö-ründüğünden emin olduktan sonra Tablet Bilgisayarınız ile masaüstü bilgisayarınız arasındaki bağlantı-yı sonlandırarak, Tablet Bilgisaya-rınızı normal bir şekilde kullanma-ya devam edebilirsiniz.

Not:

Yükleme işlemi yapılırken Tablet bilgi-sayarınız birkaç kez kendi kendine ye-niden başlatılacaktır. Yükleme yapılır-ken işlemin yarım kalması halinde Tab-let bilgisayarınız kullanılmaz hale ge-lebilir, yükleme işlemi kesinlikle ya-rım bırakmayınız.

Uygun olmayan romların yüklenmesi sonucunda Tablet bilgisayarınız kulla-nılamaz hale gelebilir.

Yukarıdaki işlemleri yapmak için ge-rekli teknik bilgi ve tecrübeye sahip değilseniz lütfen yetkili Arçelik Servisi ile irtibata geçiniz.



KULLANIM İÇİN HAZIRLIK

Uyarı:

Sistem yükseltildiğinde yerel diskteki tüm veriler silinir. Yükseltme öncesinde lütfen önemli bilgileri yedekleyin. Yükseltme sonrasında disk bölümü ilk defa başlatıldığında, önceden yüklenmiş yazılımlar yavaş olacaktır; lütfen bir süre bekleyin, ikinci defa açıldığında sistem hızı normale dönecektir.

Teknik özellikler

Donanım yapılandırması	
Ana Frekans	1.8GHz
CPU	Cortex-A9 Quad Core
Dahili bellek	1 GB DDR3
Ekran	10" 1280x800
	Çoklu dokunma özellikli Kapasitif ekran (10PIN dokunmatik)
Bellek	16GB
WiFi	Wi-Fi 802.11b/g/n
Ses	Tek hoparlör
Genişletme kartı	Micro SD kart maksimum 32GB Micro SD desteği (TF)
Batarya	Çift 3600mAh/7.4V,12V 2A şarj edilebilir Li-iyon Batarya
Veri portu	Yüksek hızlı USB 2.0 OTG işlevi desteği
İşletim sistemi	
İşletim sistemi	Google Android 4.2.2
Kamera	
Ön	0.3 Mega Piksel
Arka	2.0 Mega Piksel, ışık flaşlı

ÜRÜN ÖZELLİKLERİ

İşlev özelliği	
Taşınabilir bellek	Taşınabilir donanım Diski olarak kullanılabilir
Ses	MP3,WMA,OGG,APE,FLAC,AAC,WAV
Video	H.264,VP8,RV,WMV,AVS,MPEG4 vb desteği, 1080P video çıkışı, 720P, HTML5, Flash 10.2 desteği
Fotoğraf	JPG, BMP, PNG, vb. desteği
Diğer	2D/3D grafik işlem birimi OpenGL ES 2.0/1.1 ve Open VG1.1 desteği
	İnternet,E-mail, Explore görüntüleme
	Saat, Alarmlı saat, Hesap Makinesi, Kayıt
Ses modu	Normal, Pop, Rock, Klasik, Bas, Caz, Kullanıcı tanımlı
Dil	Çoklu dil (isteğe bağlı)
Tekrarlama modu	Tek şarkı bir defa, tek şarkı tekrar, tümü bir defa, demo
Kayıt	Mikrofon desteği, 3GPP kayıt formatı desteği
Teknik özellikler	
Batarya kullanım süresi	Video oynatma süresi: yaklaşık 8 saat

Not:

Kılavuzdaki resimler sadece referans amaçlıdır. Teknik özellikler, düğme iş-
letimi ve görünümde haber verilmeksizin değişiklik yapılabilir. Anlayışınız
için teşekkür ederiz

R&TTE Uygunluk Beyanı

No: 2013/237

Biz,

Arçelik A.Ş. Elektronik İşletmesi
Cumhuriyet Mah. E5 Yan Yol No:1 34520
Beylikdüzü, İstanbul, Türkiye

sorumluluk yalnızca bize ait olarak bu beyanın ilişkili olduğu

Grundig markalı Tablet PC

GTB 1011

ürününün, R&TTE Direktifi (1999/5/EC) zorunlu gereklilikleri ile diğer ilgili gerekliliklerine uygun olduğunu beyan ederiz.

Bu ürün aşağıdaki standartlar ve yasal belgelere uygundur:

- Madde 3.1.a (Kullanıcının sağlık ve emniyetinin korunması)
 - EN 60950-1:2006 + A1:2010 + A12: 2011
 - EN 50332-1 (2000)
 - EN 50360(2001)
 - EN 62209-2:2010
 - EN 62311:2008
 - EN 50332-2: 2003
- Madde 3.1.b (Elektromanyetik uyumlulukla ilgili koruma gerekleri)
 - EN 301489-1 v.1.9.2
 - EN 301489-17 v.2.1.1
 - EN 61000-3-2: 2006/ A2:2009
 - EN 61000-3-3: 2008
- Madde 3.2 (Zararlı girişimleri önlemek için etkin spektrum kullanımı)
 - EN 300328 v.1.7.1

ONAYLANMIŞ KURULUŞ:

Königswinkel 10, D-32825 Blomberg, Germany

Identification number: 0700

BU BEYANATIN VERİLDİĞİ YER VE TARİH: İSTANBUL, 24.01.2013

Yekta URAL

Kalite Güvence Yöneticisi

Arçelik A.Ş.

CE 0700 !

R&TTE Declaration of Conformity (Doc)

No: 2013/237

We,

Açelik A.Ş. Elektronik İşletmesi
Cumhuriyet Mah. E5 Yan Yol No:1 34520
Beylikdüzü, İstanbul, Turkey

declare under our sole responsibility that the product ;

Grundig brand Tablet PC

GTB 1011

to which this declaration relates is in conformity with the essential requirements and other relevant requirements of the R&TTE Directive (1999/5/EC).

The product is in conformity with the following standards and/or other normative documents:

- Art 3.1.a (Protection of health and of the safety of the user)
 - EN 60950-1:2006 + A1:2010 + A12: 2011
 - EN 50 332-1 (2000)
 - EN 50 360(2001)
 - EN 62209-2: 2010
 - EN 62311: 2008
 - EN 50332-2: 2003
- Art 3.1.b (Protection requirements with respect to electromagnetic compability)
 - EN 301 489-1 v.1.9.2
 - EN 301 489-17 v.2.1.1
 - EN 61000-3-2: 2006/ A2:2009
 - EN 301489-17: 2009 (V2.1.1),
 - EN 61000-3-3: 2008
- Art 3.2 (Effective use of spectrum so as to avoid harmful interferences)
 - EN 300328 v.1.7.1

NOTIFIED BODY INVOLVED:

Königswinkel 10, D-32825 Blomberg, Germany

Identification number: 0700

PLACE AND DATE OF ISSUE : İSTANBUL, 24.01.2013

Yekta URAL

Quality Assurance Manager

Açelik A.Ş.

CE 0700 !

Garanti Konusunda Dikkat Edilmesi Gereken Hususlar

Garanti Kapsamı:

Grundig tarafından verilen bu garanti, Grundig Style Tab'ın normalin dışında kullanılmasından doğacak arızaların giderilmesini ve aşağıdaki durumları kapsamamaktadır.

- 1.Kullanma hatalarından meydana gelen hasar ve arızalar,
- 2.Ürünün müşteriye tesliminden sonraki yükleme, boşaltma ve taşıma sırasında oluşan hasar ve arızalar,
- 3.Voltaj düşüklüğü veya fazlalığı; hatalı elektrik tesisatı; ürünün etiketinde yazılı voltajdan farklı voltajda kullanma nedenlerinden meydana gelecek hasar ve arızalar,
- 4.Yangın ve yıldırım düşmesi ile meydana gelecek arızalar ve hasarlar,
- 5.Ürünün kullanma kılavuzlarında yer alan hususlara aykırı kullanılmasından kaynaklanan arızalar.
- 6.Cihazın dış yüzeylerinin bozulması, kırılması ve çizilmesi durumunda.
- 7.Üretici firmanın belirlediği konfigürasyonun dışında ilave edilen parçalar ve/veya aksesuarlar ile bunlardan doğabilecek arıza ve hasarlar.
- 8.Yazılım ve/veya yanlış kullanımdan kaynaklanan arızalar.

Yukarıda belirtilen arızaların giderilmesi garanti kapsamı dışında olup, ücret karşılığında yapılmaktadır.

Ürünün kullanım yerine montajı ve nakliyesi ürün fiyatına dahil değildir.

Yetkili servise verilen arızalı cihazların içerisindeki bilgilerin yedeklenmesi sorumluluğu kullanıcıya aittir. Bilgilerin kaybolması durumunda yetkili servis sorumlu değildir.

Garanti belgesinin tekemmül ettirilerek tüketiciye verilmesi sorumluluğu, tüketicinin malı satın aldığı satıcı, bayi, acenta ya da temsilciliklere aittir.

Garanti belgesi üzerinde tahrifat yapıldığı, ürün üzerindeki orijinal seri numarası kaldırıldığı veya tahrif edildiği takdirde bu garanti geçersizdir.

Müşteri Hizmetleri:

Tüm sorularınız için Grundig Hizmet Merkezi'ni haftanın 7 günü 24 saat aşağıdaki numaradan arayabilirsiniz.

Grundig Hizmet Merkezi 444 9 888

(Sabit telefonlardan veya cep telefonlarından alan kodu çevirmeden *)

Diğer numara 0 216 423 22 07

Hizmet Merkezimize ayrıca www.grundig.com.tr adresinden, 0216 423 22 07 nolu telefonu arayarak ya da 0216 423 23 53 nolu hattımıza fax çekerek de ulaşabilirsiniz.

Yazılı başvurular için adresimiz: Grundig Hizmet Merkezi, Arçelik A.Ş. Ankara Asfaltı Yanı, 34950 Tuzla/İSTANBUL

Öneriler:

Garanti hizmetinden en iyi şekilde faydalanabilmeniz için aşağıdaki önerilere uymanızı rica ederiz.

- 1.Ürününüzü aldığınızda garanti belgesini yetkili satıcınıza onaylatınız.
- 2.Ürününüzü kullanım kılavuzu esaslarına göre kullanınız.
- 3.Ürününüzle ilgili hizmet talebiniz olduğunda yukarıdaki telefon numarasından Grundig Hizmet Merkezi'ne başvurunuz.
- 4.Hizmet için gelen teknisyene "Teknisyen Kimlik Kartı"nı sorunuz.
- 5.Servis hizmeti bittikten sonra, servis teknisyeninden hizmet fişi istemeyi unutmayınız. Alacağınız hizmet fişi ileride ürününüzde meydana gelebilecek herhangi bir sorunda size yarar sağlayacaktır.
- 6.Ürünün kullanım ömrü boyunca fonksiyonunu yerine getirebilmesi için gerekli yedek parça bulundurma süresi 7 yıldır.

İmalatçı/İthalatçı: Arçelik A.Ş.

Adres: Genel Müdürlük Karaağaç Caddesi

No:2/6 Sülüce 34445 İstanbul-Türkiye

Menşei: P.R.China

GARANTİ BELGESİ

Garanti süresi Grundig Style Tab'ınızın, kullanım kılavuzunda gösterildiği şekilde kullanılması ve Grundig'in yetkili kıldığı servis elemanları dışındaki şahıslar tarafından bakım, onarım veya başka bir nedenle müdahale edilmemiş olması şartıyla, malın bütün parçaları dahil olmak üzere tamamen malzeme, işçilik ve üretim hatalarına karşı ürünün tesliminden itibaren başlar.
ÜRÜNÜNÜZ 2 (İKİ) YIL SÜRE İLE GARANTİ EDİLMİŞTİR.

Ürünün kullanım kılavuzunda yer alan hususlara aykırı kullanılmasından kaynaklanan arızalar garanti kapsamı dışındadır. Malın garanti süresi içerisinde gerek malzeme ve işçilik, gerekse montaj hatalarından dolayı arızalanması halinde işçilik masrafı, değiştirilen parça bedeli ya da herhangi bir ad altında hiçbir ücret talep edilmeksizin tamiri yapılacaktır. Garanti süresi içerisinde, servis istasyonları tarafından yapılmasının zorunlu olduğu, imalatçı ya da ithalatçı tarafından şart koşulan periyodik bakımlarda; verilen hizmet karşılığında tüketiciye işçilik ücreti veya benzeri bir ücret talep edilmez. Garanti süresi içinde yapılacak onarımlarda geçen süre, garanti süresine ilave edilir. Tamir süresi en fazla 20 iş günüdür. Bu süre mala ilişkin arızanın yetkili servis atölyelerimize, yetkili servis atölyelerimizin bulunmaması durumunda yetkili satıcılarımıza, ithalatçısına veya firmamıza bildirildiği tarihten itibaren başlar.

Ürünün arızasının 10 iş günü içerisinde giderilmemesi halinde, imalatçı ya da ithalatçının; malın tamiri tamamlanmaya kadar benzer özelliklere sahip başka bir sanayi malını tüketicinin kullanımına tahsis etmesi zorunludur.

Arızanın giderilmesi konusunda uygulanacak teknik yöntemlerin tespiti ile değiştirilecek parçaların saptanması tamamen firmamıza aittir. Arızanın giderilmesi ürünün bulunduğu yerde veya yetkili servis atölyelerinde yapılabilir. Bu konuda müşteri onayı alınması zorunludur.

Ancak;

Tüketicinin onarım hakkını kullanmasına rağmen malın;

- Tüketicie teslim edildiği tarihten itibaren, garanti süresi içinde kalmak kaydıyla, bir yıl içerisinde en az dört defa veya imalatçı-üretici ve/veya ithalatçı tarafından belirlenen garanti süresi içerisinde altı defa arızalanmasının yanı sıra, bu arızaların maldan yararlanamama-yı sürekli kılması,

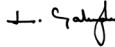
- Ürünün tamiri için gereken azami sürenin aşılması,

- Yetkili Servis atölyelerince; mevcut olmaması halinde sırasıyla yetkili satıcımız, bayi, acente temsilciliği, ithalatçı ya da imalatçıdan birisinin bölgeye en yakın servis yetkilisiyle birlikte veya firmamız yetkilisine düzenlenecek raporla arızanın tamininin mümkün bulunmadığının belirlenmesi durumunda, tüketici malın ücretsiz değiştirilmesini, bedel iadesi veya ayıp oranında indirim talep edebilir.

Garanti belgesi ile ilgili olarak çıkabilecek sorunlar için Gümrük ve Ticaret Bakanlığı, Tüketicinin Korunması ve Piyasa Gözetim Genel Müdürlüğü'ne başvurulabilir. Bu belgenin kullanılması; 4077 sayılı Tüketicinin Korunması Hakkında Kanun ve bu kanuna dayanılarak yürürlüğe konulan Garanti Belgesi Uygulama Esaslarına Dair Yönetmelik uyarınca, T.C. Gümrük ve Ticaret Bakanlığı Tüketicinin Korunması ve Piyasa Gözetim Genel Müdürlüğü tarafından izin verilmiştir.

Arçelik A.Ş.

GENEL MÜDÜR



GENEL MÜDÜR YRD.



Seri No: _____ Teslim Tarihi, Yeri: _____
Tip: _____ Fatura Tarihi, No: _____
Satıcı Firma Unvanı: _____

Adres: _____
Tel/Faks: _____
Satıcı Firma (Kaşe ve İmza): _____

Bu belge, Gümrük ve Ticaret Bakanlığı'nın 96085 no'lu ve 10.01.2011 izin tarihli belgesine göre düzenlenmiştir.

Bu bölümü, ürünü aldığınız Yetkili Satıcı imzalayacak ve kaşeyecektir

8820461600

GRUNDIG